

НАУКА И НОВЫЕ ТЕХНОЛОГИИ, № 2, 2012

ISSN 1026-9045

ЖУРНАЛ «НАУКА И ТЕХНИКА» ОСНОВАН В 1993 ГОДУ,
ПЕРЕИМЕНОВАН В «НАУКА И НОВЫЕ ТЕХНОЛОГИИ»
В 1996 ГОДУ, ВЫХОДИТ ЕЖЕКВАРТАЛЬНО

Республиканский научно-теоретический журнал

НАУКА И НОВЫЕ ТЕХНОЛОГИИ

№ 2, 2012

БИШКЕК 2012

Собственноручную подпись удостоверяю

ученый-секретарь
Института Биологии
«10» сентября 2012 г.

Алымкулова А.А., Таштанбекова М.М.

ЗАСЕЛЕНИЕ СЕРОЙ КРЫСЫ В ИССЫК-КУЛЬСКОЙ ОБЛАСТИ

A.A. Alymkulova, M.M. Tashtanbekova

POPULATION OF COMMON RAT IN ISSYK-KUL PROVINCE

УДК: 599.323.4 (575.2)

В статье дан анализ ареала распространения пасюка Ыссык-Кульской области. Мин-мах. высота над уровнем моря заселенная грызуном и скорость их продвижения в населенных пунктах.

Ключевые слова: серая крыса, респонденты, численность, распространение, пасюк, анкета

In the article there is presented an analysis of spreading area of common rat in Issyk-Kul Province, minimal and maximal altitude (above sea level) of populations, and speed of spreading of rats in human settlements

Keywords: a common rat, a respondent, a number, an area of distribution and a questionnaire.

Введение. По Ыссык-Кульской области расселение серой крысы (пасюк) началось с города Балыкчи. Постепенно грызун расселился в соседнем Тонском рай-

оне. В 2004 г. в Джети-Огузском, Ыссык-Кульском районах пасюка еще не было, а в 2005 г. он обнаружен в г. Чолпон-Ата и упомянутых районах, затем крысы заселили г. Каракол, расположенный в 252 км восточнее г. Балыкчи.

Материал и методы. Проведено анкетирование населения с помощью работников областных и районных санитарно-эпидемиологических служб и сотрудники профсоюзных организаций. Из 181 населенного пункта Ыссык-Кульской области анкетированием охвачено 54%, заполнено 458 анкета.

Результаты исследования. Из рисунка 1, видно, что в 2005 году серой крысой было освоено 46% территории области, а в 2010 году устойчиво заселенной грызуном осталось только 23%. Возможно, это связано с тем, что завезенные серые крысы через определенное время покидают территорию не пригодную к их существованию.

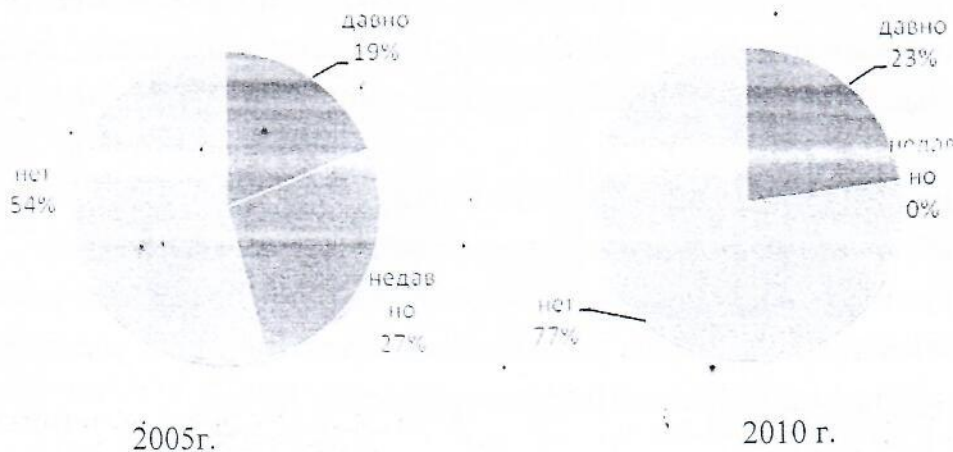


Рис. 1. Время появления пасюка в Иссык-Кульской области.

Серая крыса продвинулась по территории области (рис.2.) на 199км с запада на восток (г.Балыкчи - Сары-Камыш) и 59км с севера на юг (с.Талды-Суу - Торт-Куль).

По Иссык-Кульской области давность появления и многочисленность серых крыс подтверждено в Ак-Суйском - Чолпон, Сарыкамыш, Кереге-Таш, Теплоключенко, Жылдыз, Маман, Кайырма-Арык, Огуз Уул; в Джети-Огузском- Саруу, Оргоңор; Жон Булак, Джети-Огуз, Таш-Добо, Тилекмат, Конкино, Чырак, Тамга, Алкым, Талап; в Ыссык-Кульском - Чон-Сары-Ой,

Жаркынбаева, Чолпон-Ата, Григорьевка, Ананьево, Темировка, Бостери; Тонском - Караталаа, Торт-Кул, Тогуз-Булак, Большевик, Кара-Коо, Тюпском-Михайловка, Николаевка, Талды-Суу, Шаты, Курмонту, Ичке-Суу.

Как видно, из рисунка 3, наиболее заселенной серой крысой является Ак-Суйский район. Вероятно, это связано с тем, что помимо естественного расселения и завоза серых крыс с Чуйской области здесь происходит дополнительный завоз грызуна с соседнего Казахстана трассу Каркыра - Кеген.

Собственноручную подпись уполномоченного
 учений-ссы
 Иссык-Куль
 10. сентября 2013 113

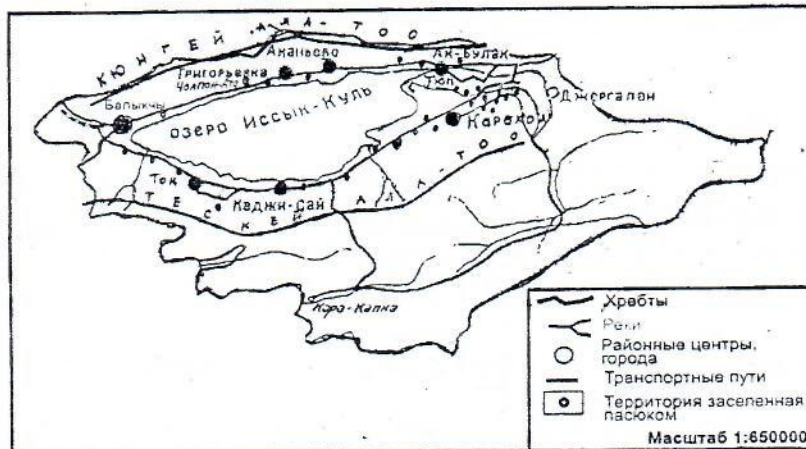


Рис. 2. Распространение серой крысы в Иссык-Кульской области по данным анкетирования

По Иссык-Кульской области давность появления и многочисленность серых крыс подтверждено в Ак-Суйском - Чолпон, Сарыкамыш, Кереге-Таш, Теплоключенко, Жылдыз, Маман, Кайырма-Арык, Огуз Уул; в Джети-Огузском - Саруу, Оргочор, Жон Булак, Джети-Огуз, Таш-Добо, Тилекмат, Конкино, Чырак, Тамга, Алкым, Талап; в Иссык-Кульском - Чон-Сары-Ой, Жаркынбаева, Чолпон-Ата, Григорьевка, Ананьево, Темировка, Бостери; Тонском - Караталаа, Торт-Кул, Тогуз-Булак, Большевик, Кара-Коо, Тюпском-Михайловка, Николаевка, Галды-Суу, Шаты, Курмонту, Ичке-Суу.

Как видно, из рисунка 3, наиболее заселенной серой крысой является Ак-Суйский район. Вероятно, это связано с тем, что помимо естественного расселения и завоза серых крыс с Чуйской области здесь происходит дополнительный завоз грызуна с соседнего Казахстана трассу Каркыра - Кеген.

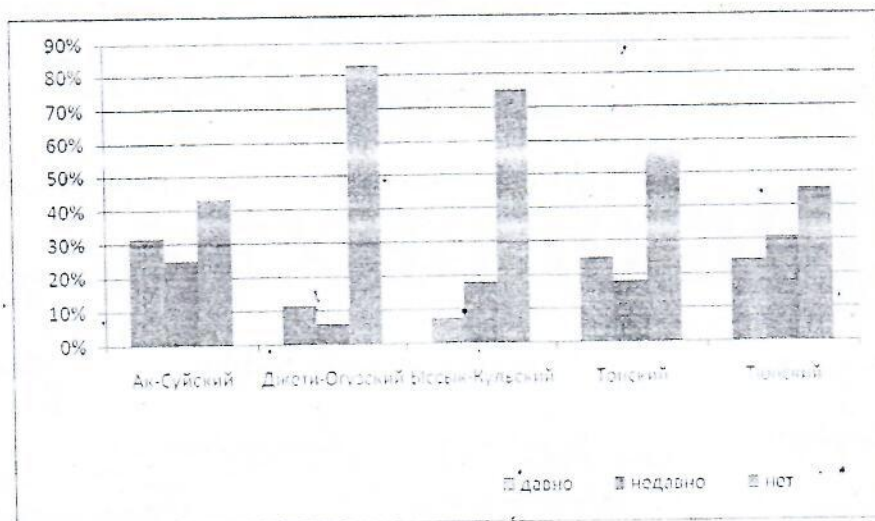


Рис. 3. Время появления пасюка по районам в Иссык-Кульской области (2005-2010 гг.)

Как видно, из таблицы 1, заселение серой крысой проходит в пределах 1600- 2200 м. над уровнем моря (с. Ак-Булун-Тюпского р-н, с Ак-Сай -Тонского р-н).

Таблица 1

Min.-max. высота над уровнем моря заселенная серой крысой и скорость продвижений в населенных пунктах

Районы	Высота над ур.м. районов	Чис. нас. в тыс. чел.	заселен. насел.пун. в %	продвиж. в насел. пун.в год	min-max выс. над ур. м.
Ак-Суйский	1600-4500	59,3	75%	3	1727-1975
Джети-Огузский	1600-2200	78,3	36%	2	1620-1890
Иссык-Кульский	1600-2300	71,9	62%	2	1726-1890
Тюпский	1600-3200	57,2	31%		1600-2093
Тонский	600-2365	48,2	32%		1616-2200
Всего:	600-4500	419,7	68%	1,4	1600-2200